



## PIANO DI EMERGENZA COMUNALE

**Il Piano Comunale di Protezione Civile** individua i principali rischi presenti sul territorio comunale e le procedure da attuarsi prima, durante e dopo un evento calamitoso.

Contiene anche le **informazioni utili per i cittadini** per affrontare con consapevolezza eventuali situazioni di emergenza.

Si può trovare in versione integrale sul sito [www.comune.bedizzole.bs.it](http://www.comune.bedizzole.bs.it)

Con questo inserto vogliamo fornire alla cittadinanza un primo prontuario utile.

### CODICI DI ALLERTA

- VERDE** → Non sono previsti fenomeni intensi e pericolosi **nessuna precauzione da adottare**
- GIALLO** → Previsti fenomeni intensi, **localmente pericolosi** per lo svolgimento di attività particolari
- ARANCIO** → Previsti fenomeni più intensi del normale, **pericolosi** per cose e persone
- ROSSO** → Previsti fenomeni estremi, **molto pericolosi** per cose o persone

### KIT DI EMERGENZA

- COLTELLINO MULTIUSO
- ACQUA E CIBO ENERGETICO NON DEPERIBILE
- KIT DI PRIMO SOCCORSO E FARMACI PERSONALI
- CARICATORE CELLULARE E/O POWER BANK
- FOTOCOPIE DEI DOCUMENTI IMPORTANTI
- COPERTE, SACCO A PELO, IMPERMEABILI, INDUMENTI DI RICAMBIO
- CONTANTI DI RISERVA
- OGGETTI PER L'IGIENE PERSONALE

### NUMERI DI TELEFONO UTILI

**Numero Unico Emergenze:** 112

**Protezione Civile Lonato del Garda e Bedizzole:** 3357083669  
[volontariprotezionecivile@comune.lonato.bs.it](mailto:volontariprotezionecivile@comune.lonato.bs.it)

**Corpo di Polizia Locale di Bedizzole e Calcinato:**

Tel. 030/6872734-750 o 030/9989249 (sede di Calcinato), e-mail [polizialocale@comune.bedizzole.bs.it](mailto:polizialocale@comune.bedizzole.bs.it)

Per questioni urgenti il numero da contattare è il 3333738111: è esclusivamente dedicato alle EMERGENZE ed è attivo negli orari di servizio della pattuglia (7:00 - 20:00).

**Carabinieri – Comando stazione di Bedizzole:** 030/674222

**Farmacia comunale di Bedizzole:** 030/6870647

**COSP Bedizzole – Centro operativo di soccorso pubblico:** 030/6870550



### allertaLOM



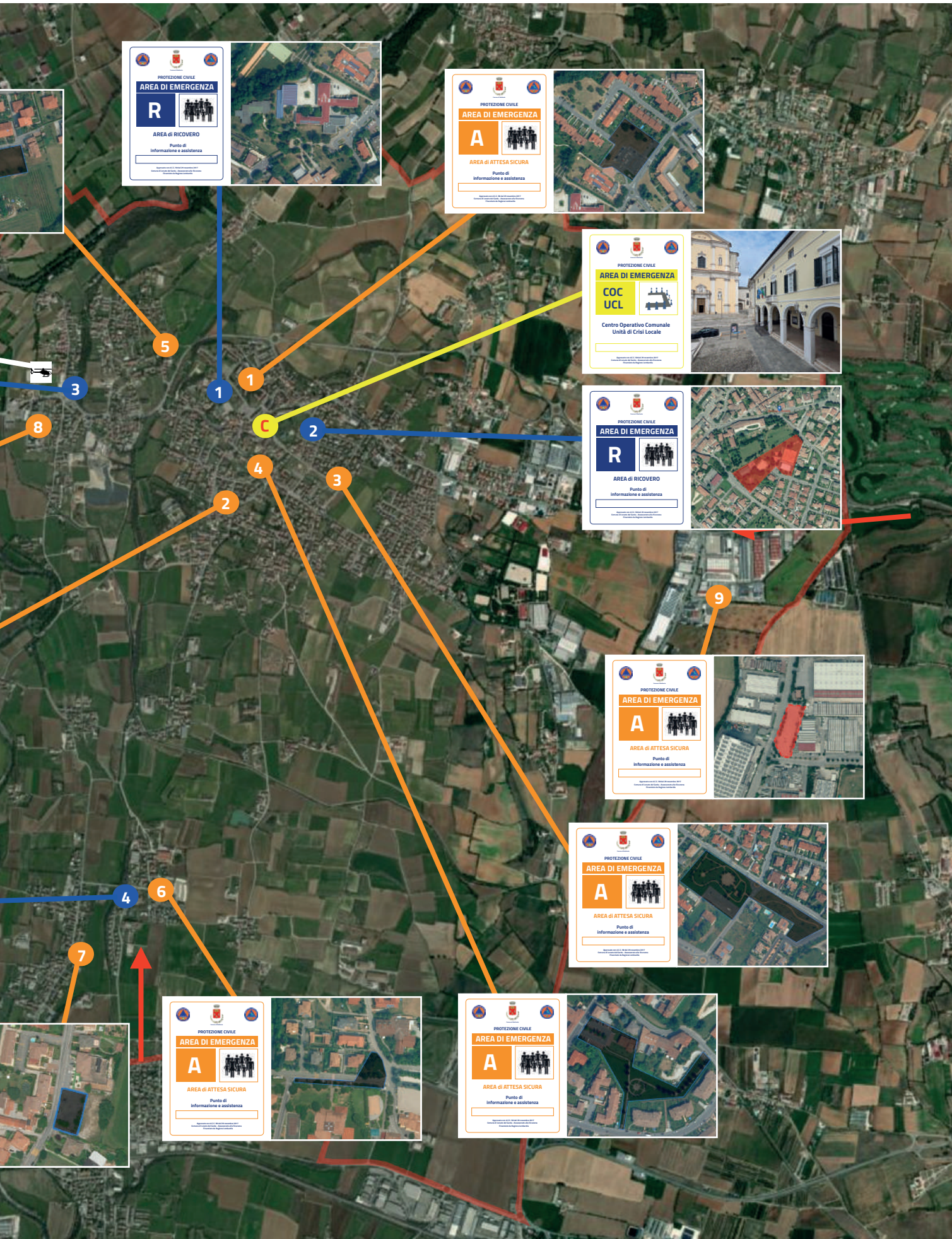
L'app delle allerte di Protezione Civile

## SCHEDA RIASSUNTIVA

	AREE DI ATTESA SICURA	Coordinate
N.	Codice e nome del luogo	
1	AS 01 - Parcheggio e Parco Monumento ai Carabinieri	45°30'49.8"N 10°25'10.2"E 45.513832, 10.419489
2	AS 02 - Parco pubblico "San Rocco"	45°30'25.1"N 10°25'03.2"E 45.506957, 10.417562
3	AS 03 - Parco pubblico " via Frate"	45°30'24.9"N 10°25'03.4"E 45.506928, 10.417621
4	AS 04 - Parco pubblico "Alpini"	45°30'30.9"N 10°25'13.0"E 45.508580, 10.420287
5	AS 05 - Parchetto di Masciaga	45°30'57.6"N 10°24'48.4"E 45.515995, 10.413449
6	AS 06 - Parcheggio Scuola primaria S. Vito	45°29'14.9"N 10°24'47.3"E 45.487484, 10.413138
7	AS 07 - Parcheggio Farmacia Dr. Rizzato	45°29'02.5"N 10°24'30.1"E 45.484016, 10.408359
8	AS 08 - Parcheggio Penny Market	45°30'40.3"N 10°24'13.5"E
9	AS 09 - Parcheggio via Caselle	45°30'09.9"N 10°27'11.2"E

	AREE DI RICOVERO	
N.	Codice e nome del luogo	Coordinate
1	AR 01 - Palestra Scuole IC Bedizzole	45°30'46.8"N 10°25'03.3"E 45.512990, 10.417573
2	AR 02 - Parco Divisione Acqui	45°30'24.9"N 10°25'03.4"E 45.506928, 10.417621
3	AR 03 - Campo sportivo comunale Siboni (Campo 1)	45°30'45.8"N 10°24'22.4"E 45.512718, 10.406210
4	AR 04 - Palestra S. Vito	45°29'13.4"N 10°24'37.6"E 45.487054, 10.410439
<b>COC - Centro Operativo Comunale</b>		
N.	Codice e nome del luogo	Coordinate
C	UCL/COC - Sede Municipio	P.zza Vittorio Emanuele II
AE 01	Punto di atterraggio 	45°30'45.8"N 10°24'22.4"E 45.512718, 10.406210
Direttrici di arrivo dei soccorsi		





PROTEZIONE CIVILE  
**AREA DI EMERGENZA**  
**R**  
AREA di RICOVERO  
Punto di informazione e assistenza

PROTEZIONE CIVILE  
**AREA DI EMERGENZA**  
**A**  
AREA di ATTESA SICURA  
Punto di informazione e assistenza

PROTEZIONE CIVILE  
**AREA DI EMERGENZA**  
**COC UCL**  
Centro Operativo Comunale  
Unità di Crisi Locale

PROTEZIONE CIVILE  
**AREA DI EMERGENZA**  
**R**  
AREA di RICOVERO  
Punto di informazione e assistenza

PROTEZIONE CIVILE  
**AREA DI EMERGENZA**  
**A**  
AREA di ATTESA SICURA  
Punto di informazione e assistenza

PROTEZIONE CIVILE  
**AREA DI EMERGENZA**  
**A**  
AREA di ATTESA SICURA  
Punto di informazione e assistenza

PROTEZIONE CIVILE  
**AREA DI EMERGENZA**  
**A**  
AREA di ATTESA SICURA  
Punto di informazione e assistenza

PROTEZIONE CIVILE  
**AREA DI EMERGENZA**  
**A**  
AREA di ATTESA SICURA  
Punto di informazione e assistenza

## 1. IN CASO DI TERREMOTO



### Prima del terremoto

- Devi sapere quali norme adottare per le costruzioni, a chi fare riferimento e quali misure sono previste in caso di emergenza.
- Informati su come si chiudono i rubinetti del gas, dell'acqua e l'interruttore della luce.
- Evita che gli oggetti possano subire danni durante il terremoto.
- Fissa alle pareti gli oggetti pesanti su mensole e scaffali particolarmente alti.
- Posiziona gli oggetti più pesanti in basso perché potrebbero caderti addosso.
- Tieni pronta una cassetta di pronto soccorso, una torcia elettrica, una radio a pile, un estintore ed assicurati che ogni componente della famiglia sappia dove sono riposti.
- Informati se è stato predisposto un Piano di Emergenza Comunale.
- Seguendo le istruzioni puoi collaborare alla gestione dell'emergenza.

### Durante il terremoto

- Se sei in un luogo chiuso cerca riparo nel vano di una porta inserita in un muro portante (quelli più spessi) o sotto una trave perché ti può proteggere da eventuali crolli.
- Riparati sotto un tavolo.
- È pericoloso stare vicino a mobili, oggetti pesanti e vetri che potrebbero caderti addosso.
- Non precipitarti verso le scale e non usare l'ascensore.
- Talvolta le scale sono la parte più debole dell'edificio e l'ascensore può bloccarsi impedendoti di uscire.
- Se sei in auto, non sostare in prossimità di ponti, di terreni franosi o di spiagge.
- Potrebbero verificarsi cedimenti o potresti essere investito da onde di maremoto.
- Se sei all'aperto allontanati da costruzioni e linee elettriche.
- Potrebbero crollare.
- Stai lontano da impianti industriali e linee elettriche: è possibile che si verifichino incidenti.
- Stai lontano dai bordi dei laghi e dalle spiagge marine: si possono verificare onde di tsunami.
- Evita di andare in giro a curiosare e raggiungi le aree di attesa del piano di emergenza comunale perché bisogna evitare nuovi pericoli.
- Evita di usare il telefono e l'automobile.
- È necessario lasciare le linee telefoniche e le strade libere per non intralciare i soccorsi.

### Dopo il terremoto

- Assicurati dello stato di salute delle persone attorno a te; se trovi qualcuno in difficoltà agevola l'opera di soccorso.
- Non cercare di muovere persone ferite gravemente: potresti aggravare le loro condizioni.
- Esci con prudenza indossando le scarpe.
- In strada potresti ferirti con vetri rotti e calcinacci.
- Raggiungi uno spazio aperto, lontano da edifici e da strutture pericolanti perché potrebbero caderti addosso.

## 2. IN CASO DI ALLUVIONE



### Cosa fare - Durante un'allerta

- Tieniti informato sulle criticità previste sul territorio e le misure adottate dal tuo Comune.
- Non dormire nei piani seminterrati ed evita di soggiornarvi.
- Proteggi con paratie o sacchetti di sabbia i locali che si trovano al piano strada e chiudi le porte di cantine, seminterrati o garage solo se non ti esponi a pericoli.
- Se ti devi spostare, valuta prima il percorso ed evita le zone allagabili.
- Valuta bene se mettere al sicuro l'automobile o altri beni può essere pericoloso.
- Condividi quello che sai sull'allerta e sui comportamenti corretti.
- Verifica che la scuola di tuo figlio sia informata dell'allerta in corso e sia pronta ad attivare il piano di emergenza.

### Cosa fare - Durante l'alluvione

#### Se sei in un luogo chiuso:

- Non scendere in cantine, seminterrati o garage per mettere al sicuro i beni: rischi la vita.
- Non uscire assolutamente per mettere al sicuro l'automobile.
- Se ti trovi in un locale seminterrato o al piano terra, sali ai piani superiori.
- Evita l'ascensore: si può bloccare. Aiuta gli anziani e le persone con disabilità che si trovano nell'edificio.
- Chiudi il gas e disattiva l'impianto elettrico. Non toccare impianti e apparecchi elettrici con mani o piedi bagnati.
- Non bere acqua dal rubinetto: potrebbe essere contaminata.
- Limita l'uso del cellulare: tenere libere le linee facilita i soccorsi.
- Tieniti informato su come evolve la situazione e segui le indicazioni fornite dalle autorità.

#### Se sei all'aperto:

- Allontanati dalla zona allagata: per la velocità con cui scorre l'acqua, anche

pochi centimetri potrebbero farti cadere.

- Raggiungi rapidamente l'area vicina più elevata evitando di dirti verso pendii o scarpate artificiali che potrebbero franare.
- Fai attenzione a dove cammini: potrebbero esserci voragini, buche, tombini aperti ecc..
- Evita di utilizzare l'automobile: anche pochi centimetri d'acqua potrebbero farti perdere il controllo del veicolo o causarne lo spegnimento; rischi di rimanere intrappolato.
- Evita sottopassi, argini, ponti: sostare o transitare in questi luoghi può essere molto pericoloso.
- Limita l'uso del cellulare e tieniti informato seguendo le indicazioni delle autorità.

### Dopo l'alluvione

- Segui le indicazioni delle autorità prima di intraprendere qualsiasi azione (rientrare in casa, spalare fango, svuotare acqua).
- Non transitare lungo strade allagate: potrebbero esserci voragini, tombini aperti o cavi elettrici tranciati. L'acqua potrebbe essere inquinata da carburanti.
- Fai attenzione alle zone dove l'acqua si è ritirata: il fondo stradale potrebbe essere indebolito e cedere.
- Verifica se puoi riattivare il gas e l'impianto elettrico; se necessario, chiedi il parere di un tecnico.
- Prima di utilizzare i sistemi di scarico, informati che le reti fognarie e le fosse biologiche non siano danneggiate.
- Prima di bere l'acqua dal rubinetto assicurati che non vi siano divieti; non mangiare cibi venuti a contatto con l'acqua dell'alluvione.

## 3. IN CASO DI INCENDIO BOSCHIVO



### Per evitare un incendio

- Non gettare mozziconi di sigaretta o fiammiferi accesi nell'erba secca.
- Non accendere fuochi nel bosco: usa solo le aree attrezzate, non lasciare mai il fuoco incustodito e prima di andare via accertati che sia spento.
- Se devi parcheggiare l'auto accertati che la marmitta non sia a contatto con l'erba secca (potrebbe incendiarla).
- Non abbandonare rifiuti nei boschi: sono un pericoloso combustibile.
- Non bruciare residui agricoli senza le dovute misure di sicurezza: in pochi minuti il fuoco potrebbe sfuggire al controllo.

### Quando l'incendio è in corso

- Se avvisti delle fiamme o del fumo chiama subito il numero unico di emergenza 112.
- Fornisci le indicazioni necessarie per localizzare l'incendio.
- Cerca una via di fuga sicura (una strada o un corso d'acqua).
- Non fermarti nei luoghi verso i quali soffia il vento: potresti rimanere intrappolato.
- Se non hai altra scelta, stenditi a terra in un luogo dove non ci sia vegetazione che possa bruciare: il fumo tende a salire e in questo modo eviti di respirarlo.
- Cerca di attraversare il fuoco dove è meno intenso per passare dalla parte già bruciata.
- L'incendio non è uno spettacolo: non sostare lungo le strade per non intralciare i soccorsi.

## 4. IN CASO DI FRANA



### Prima

- In condizioni di sicurezza, osserva il terreno per rilevare la presenza di piccole frane o cambiamenti nella morfologia.
- Prima delle frane possono verificarsi fratture nei muri o deformazioni di porte e finestre.
- Allontanati dai corsi d'acqua o dai piedi dei pendii per la possibilità di colate rapide di fango.

### Durante

- Se la frana viene verso di te, allontanati il più velocemente possibile cercando di raggiungere un posto elevato.
- Se non è possibile scappare, rannicchiati e proteggi la tua testa.
- Guarda sempre verso la frana per evitare sassi o altri oggetti che rimbalzando potrebbero colpirti.
- Non soffermarti sotto pali o tralicci: potrebbero crollare.
- Non avvicinarti al ciglio di una frana perché è instabile.
- Se sei in strada, segnala il pericolo alle altre automobili.

### Dopo

- Controlla se vi sono persone sepolte o ferite senza entrarvi direttamente; segnala la loro presenza ai soccorritori.
- Allontanati dall'area instabile perché possono verificarsi nuovi cedimenti.
- Verifica se vi sono persone con necessità particolari (bambini, anziani, disabili).
- Le frane possono causare interruzioni di gas, elettricità o acqua: segnalalo alle autorità competenti.
- In caso di perdita di gas, non azionare interruttori; se possibile, chiudi l'interruttore generale e avvisa i Vigili del Fuoco.